

PRO

En ny kunstnersammenslutning åbner på Charlottenborg — Er der behov for den?

AF JENS JØRGEN THORSEN

Endnu en ny kunstnersammenslutning åbner. Endda på Charlottenborg. Kunstnersammenslutningen PRO. Der er egentlig kunstnersammenslutninger nok. Er der grund til at lave én til? Kunstnersammenslutninger laver man af to grunde: Enten a) fordi kunstnere har noget tilfælles, en fælles kunstnerisk idé, en fælles formproblematik at kæmpe for. Eller b) Fordi kunstnerne ved at støtte sig til hinanden kan lave en mulighed for udstilling, salg og reklame. Altså en slags kollektiv kunsthandel.

Danmark er det eneste land i verden, hvor kunstnersammenslutningerne lever i så stort antal og med så stor magt i forhold til den private kunsthandel. Men de bedste og største kunstnersammenslutninger, Grønningen. Den Frit Udstilling, Decembristerne, Kammeraterne er alle begyndt som en gruppe a-udstilling. Når forretningen gik godt, nedsatte man sig som en institution, en årligt tilbagevendende stor kunstbod.

Kun få klasse b-udstillinger overlever.

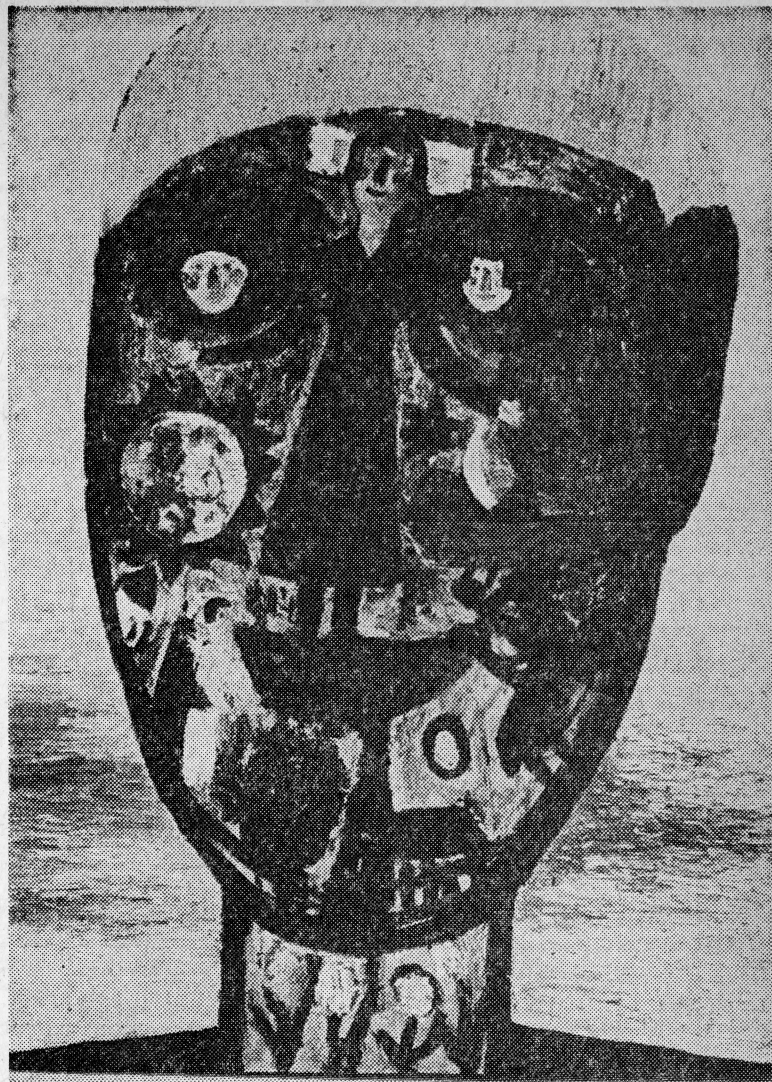
PRO er en klasse b-udstilling, selv om medlemmerne fra starten har hævdet og sikkert også ment noget andet. PRO betyder for, og meningen med det var at vise, at PRO's kunstnere var de positive kunstnere, de der gik ind for noget. Hovedstammen af PRO-folkene fandt hinanden på Sommerudstillingen for 3 år siden, man udstillede sammen i forskellige private udstillingslokaler rundt om i Danmark og henviste altid til den store repræsentative op-hængning på Charlottenborg.

Den ser vi nu og kan konstatere, at det PRO er PRO for stort set er det pæne abstrakte maleri, sådan som vi har set det på de sidste års efterårsudstillinger. Det er dygtige drenge d'hr. Kai Lindemann, Poul Kerber, Bjarne Troelstrup, Niels Gut-tormsen, Ebbe Jærner, Julius Jespersen, Peter Nyborg, Nis Lerpa, Rudi

Olsen, Erik Jørgensen, Preben Reinicke, Per Koefoed Larsen. De forstår at lave store billeder, der dekorerer, ser ganske flotte ud og egentlig ikke skiller sig for meget ud fra den mørktonede halvnaturalistiske landskabskunst, der var så moderne blandt de unge efterårskunstnere fra Kunstakademiet i 1950-erne. De har alle samme brun-tone i farven som lyset over Sjællands muld og alle samme bløde afrunding i formen som Sjællands bakker. Mildheden i deres anslag, der ikke altid helt forholder sig sandt til billedernes brovtende størrelse lader dem dog nærmere sig kunsten uden for megen udvendinghed. Sammenslutningens to kvindelige kunstnere, Anne-Lise Rathsach og Grete Sørensen er mere farvesyngende, men egentlig på samme hold.

Der er få originaler på PRO, men mange almindeligheder. I den store fællessal viser to af de selvstændige, Niels Macholm og Roger Martyn Pring. Pring prøver at sprænge rammen. Han trækker billedet ud som en harmonika og sætter det sammen af mange forskellige nye rammeformer, runde og kantede. Ideen om billedet får han dog ikke sprængt. Rundt om de forskellige former, hvert værk er sat sammen af, danner man sig i forestillingen billedet af stor, samlede ramme. Og hans resultat bliver således: et nyt billede sat sammen af mange billeder. Men hans færver gnister og fastelavnssyngende penselbevægelser er konfetti og serpentin ned gennem billedfladerne.

For Niels Macholm, der hænger ved siden af ham, er hele livet karneval, et poetisk karneval, hvor ansigtet har taget en maske på, gjort af verdens naive mangfoldighed. Næsen er en dame, der deklamerer med udbredte arme, kinderne er sol og måne og hagen en dal, hvor kirken, hesten, træet og parret glammer foran rummets tomhed. Halsen er blomsterne, der vokser op, og ansigtet



Niels Macholm: Maleri

smiler, som om det vidste alting. Mangfoldigheden kommer af næsten intet.

Jeg går med en vis interesse forbi Poul L. Andersens helt hvide billeder, hvor eksperimenter med at få parallelle linjer til at bevæge hele synsbilledet ikke altid er lykkedes. Og forbi Thonning Rasmussens formmenvæltende billedkæder af ansigter, dyrehoveder, stribefelter, pletarealer, planterester og buldrende fantasi.

En maler som Hugo Rasmussen skiller sig ud fra de flotte ved ve-

modets farvesmelten i sine mælkeveje af blomstersole, og Frank Rubins sære mangfoldighed bliver storme i vanddråber, hvori alverden spejler sig. Gunnar Hossy, billedhuggeren, viser heste, der kalder på tvivlen: er de styrt eller fødsler, ryttere, heste eller andesteg?

Også PRO kaldte før sin start på tvivlen: var den demonstration eller kunsthandel? Nu viser den sig som kunsthandel. Men personligt finder jeg også det sympatisk, at kunstnere kollektivt forsøger at udstille og afsætte deres billeder.

PRO ELLER HVA?

Ny kunstnergruppes første større præsentation

»PRO, en sammenslutning af malere, der allerede har eksisteret i lidt over et aar, har foretaget sin hidtil største anstrengelse og har lejet det meste af Charlottenborg. Der udstiller 26 medlemmer og en gæst. 16 af dem udstillede paa »Sommerudstillingen« i 1961, 11 paa »Sommerudstillingen« i 1962 og ingen paa »Sommerudstillingen« i 1963 (hvor pro jo ogsaa allerede var dannet). Der er grund til at sammenligne de to udstillinger, fordi de begge søger at etablere en anden form for sammenslutningsudstilling end de hidtige. Og i begge finder man en meget bred og aaben tendens, forbundet med uklart formulerede avant-garde hensigter, som er betydeligt mere eksklusive. Mens Sommerudstillingens aabne konkurrence med Kunstnernes Efteraarsudstilling i det første aar var en stor succes, viste det sig snart

særgerrigt end Sommerudstillingens program, — men ogsaa idéløst.

SAA meget om udstillingens baggrund. Men hvad ser man saa? At den, paa trods af sine hensigter, i højeste grad repræsenterer en linje, og netop den, der dominerede paa Sommerudstillingens første aar. pros udstilling rummer de »ekspressive abstrakte« og repræsentanterne for, hvad Eigil Nikolajsen meget træffende kaldte: den dansk-franske »linje«. Set paa baggrund af den forvirrede amerikanske udstillings opvisning af temperamentsfuldt bearbejdede lærreder, hvis præntioner gik i retning af det energiske og kraftige, og de store lærreder, forekommer de ekspressive blandt pro-kunstnerne af præntion af være lyriskere eller melankolikere. Den tun-

Andersens ovale og rette sorte linjer paa hvid bund, er ikke saa absolutte, saa de bevæger noget. Den manglende spænding i selve ideen opstaar heller ikke gennem tilføjelsen af en stoflighed i den hvide baggrund, resultatet bliver, som naar en skuespiller giver sig til at stamme eller savle. Macholms familieskildringer i stor anti-familier størrelse, befordrer langt bedre deres billede af et kolonihave- og sommerhusmiljø, i hvilket man til gengæld heller ikke behøver at tage det saa nøje, som hvis ens verden er oval og man gaar paa line i den.

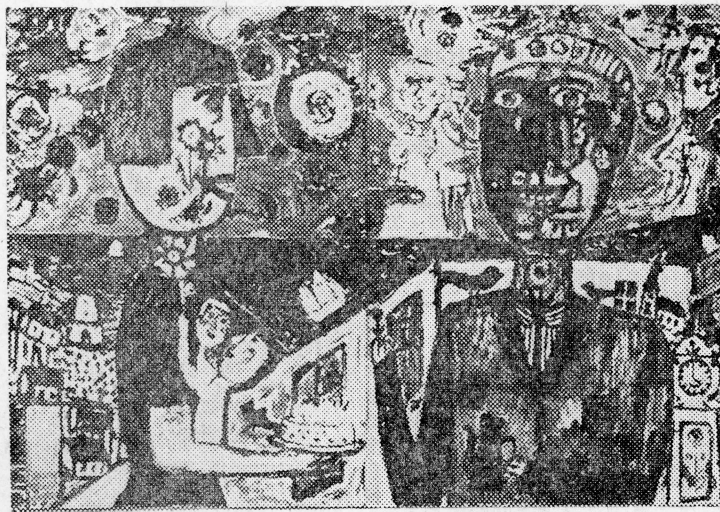
Roger Pring forsøger gennem spring i billedformaterne at stramme sine løse voldsomt malede »landskaber« og »figurer«. Han maler paa uregelmæssige flader, bl. a. paa et par skuffer, eller føjer forskellige formater til hverandre. Men farverne strømmer ud over ogsaa disse objekter og maleriet sejrer over dem uden besvær. Han er stadig mere aaben end flertallet af de danske, ligesom paa Sommerudstillingen i 1961, men som saadan ogsaa usikker og rodløs.

Denne grundindstilling finder man ellers overhovedet hos dem af malerne, som manifesterer andet end en stil. Af dem synes Frank Rubin og Tonning Rasmussen alene med selvfølgelighed at folde sig ud, for Tonning Rasmussens vedkommende i ni billeder, som ikke skiller sig saa stærkt fra hverandre, og som er meget brogede. Han har overtaget en mængde »poetisk« udstyr fra forgængere, især væsener og fugle, men giver dem videre i fuld fart og uden at forelske sig for meget i dem. Rubin har prøvet mere, og han har ikke længere det første rush i sine billeder. Oliebillederne er trætte, mens hans akvareller rummer finere og mere artikulerede meddelelser.

Der er ingen tvivl om, at hvis pro skal undgaa Sommerudstillingens skæbne, det delvise sammenbrud, eller stagnation, maa det gøres klart, at man ikke ønsker, ej heller ubevidst, at repræsentere en særlig malerisk opfattelse. Eller ogsaa maa man gennemføre en saadan med al den snæverhed i synspunkter, der følger heraf. Alene at være pro 63 er ikke nok, i november maaned.

(Charlottenborg, til 1. december udstillere (foruden de allerede nævnte): Svend Danelund, Peter Gilkær, Niels Guttormsen, Elmer Henningsholt, Ebbe Dyre Jærner, Julius Jespersen, Erik Jørgensen, Poul Kerber Peer Koefoed-Larsen, Nes Lerpa, Poul Lillesøe, Kai Lindemann Peter Nyborg Rudi Olsen Kjeld E. Petersen, Hugo Rasmussen, Anne-Lise Rathsach, Preben Reinicke Ole Bach-Sørensen, Bjarne Troelstrup, Grete Sørensen, og som gæst Gunnar Hossy).

T. A.



Niels Macholm: Fødselsdagsselskabet

umuligt at hævde en saa stor bredde og samtidig en kunstnerisk lodighed. Udsigten til at blive kvalt i amatormalerier var ikke opmuntrende for det fortsatte arbejde.

pro er betydeligt snævrere i sin opbygning, og det er alene den bestemmelse, at halvdelen af gruppen hvert andet aar vil stille sig paa omvalg, der giver en teoretisk mulighed for at aabne rækkerne. Den hævder at »der er søgt skabt et sted uden en paa forhaand given linje og fri for officiel kontrol«. Det er mindre

ge arv fra Høst-gruppen, som var tydelig paa Efteraarsudstillingen i aar, mærkes ogsaa her. Helhestens spøgelse vrinsker stadig i flere af salene.

Blandt alle de mange arbejder leder man paa det nærmeste forgæves efter billeder, der har et stof, som ikke blot er farvesving paa et lærred. Poul L. Andersen og Niels Macholm, der begge alene stammer fra »linien 2«, den konstruktive gruppe fra sidste i 40'erne skiller sig klart ud fra de øvrige, netop i deres gennemførelse af en fremstilling. Men Poul